

## BELANGRIJK

De samenstelling van de druktoetseenheid omvat dat gedeelte, dat in figuur 1 met positienummer 6 is aangeduid.

De codenummers van knoppen, kanaalindicatieplaat en indicatienaald worden steeds vermeld in de documentatie van het desbetreffende apparaat.

De schroefas 10 (fig. 2) wordt geleverd compleet met instelmoeien. Deze mogen ten opzichte van elkaar niet verdraaid worden.

Wanneer in de tekst gesproken wordt over links, rechts, boven, onder, voor en achter, wordt uitgegaan van de stand van de eenheid, zoals die getekend is in figuur 2.

### 1. Het verwijderen van de knoppen

Aan de achterzijde van de knoppen zijn tegenover elkaar twee gleuven aangebracht: één in de lengterichting en één in de dwarsrichting. De gleuf in de dwarsrichting is op een zodanige manier over een nok geschoven, dat de knop er niet afgetrokken kan worden. Ga voor het verwijderen van de knoppen te werk als volgt:

- Druk de betreffende knop in.
- Draai de knop zodanig, dat de dwarsgleuf van de knop zichtbaar wordt door de gleuf aan de onderzijde van de druktoetseenheid.
- Steek nu een kleine schroevendraaier in de gleuf en werk met zijn punt de rand van de knop omhoog, zodat over de nok heen de knop eraf geschoven kan worden.
- Let bij het opzetten van de knop er op, dat het nokje weer in het gleufje van de knop valt.

### 2. Het vervangen van de schaaldrager 4

- Verwijder de indicatienaald (fig. 1).
- Verwijder de afdekplaat H.
- Druk een van de toetsen in en stem de kanaalkiezer zodanig af, dat de wijzer ongeveer in het midden staat.
- Noteer de stand van de schaaldrager 4 met betrekking tot zijn gekozen band.
- Buig de rechtse lip van plaat E naar rechts, zodat de schaaldrager 4 met de kanaalindicatieplaat er uit kan worden genomen.
- Zet de kanaalindicatieplaat, de veer 3 en de ringen over op de nieuwe schaaldrager.
- Plaats de nu complete schaaldrager aan de kant van het veertje 3 in het gat.
- Span de veer door de schaal ongeveer drie slagen te draaien (van de veer uit gezien rechtsom). Let er hierbij op dat het veertje zich inderdaad opwikkelt. Zorg er dan voor dat de juiste band weer vóór staat.
- Plaats het rad van de schaaldrager 4 op het tandwiel 5. Duw de zojuist omgebogen lip weer naar binnen.
- Monteer de afdekplaat H weer.
- Controleer of de cijfers van de kanaalindicatieplaat precies recht voor het gat in de afdekplaat H zitten. Is dit niet het geval, dan kunnen correcties worden aangebracht door de schroef in de beugel C los te draaien en de beugel een zodanige stand te geven, dat de cijfers wel recht voor het gat van de afdekplaat komen.
- Druk nu een andere knop in, en controleer of de wijzerschaal bij de verschillende banden in de juiste positie staat en of hij goed draait.

### 3. Het vervangen van het tandwiel 5 voor de schaaldrager 4

- Verwijder de schaaldrager 4 (fig. 1). Zie hiervoor punt 2.
- Verwijder de voorbeugel P (fig. 2) door zijn vier schroeven los te draaien.
- Verwijder de opsluitring van de as, waarop het tandwiel 5 (fig. 1) draait.
- Nu kan het tandwiel er af en het nieuwe er op geschoven worden. Let er op, dat het nokje op het tandwiel in het gaatje van beugel G valt.
- Druk de opsluitring weer op de as.
- Breng de voorbeugel P (fig. 2) weer aan. Let er op, dat de voorbeugel P geheel tegen het huis Q zit.
- Nu kan de schaaldrager 4 (fig. 1) weer gemonteerd worden. (zie punt 2).

### 4. Het vervangen van schakelstukken en veren 12 t/m 16 op de schakelas

- Verwijder de desbetreffende knop (zie onder punt 1).
- Verwijder de indicatienaald.
- Verwijder de vier schroeven waarmee de voorbeugel P op het huis Q is bevestigd (fig. 2).
- Verwijder borgpenntje 11.
- Nu kunnen de nylon bus 16 en de veer 15 van de as worden geschoven.
- Verwijder de opsluitring 0, waardoor nokkenschijf 14, veer 13 en plastic frictieschijf 12 van de as genomen kunnen worden. Let er bij het monteren op, dat de voorbeugel P geheel tegen het huis Q zit en dat borgpenntje 11 aan beide zijden van de as even ver uitsteekt.

### 5. Het vervangen van de veren 17 van het bandomschakelsysteem

- Verwijder de onderplaat I (fig. 1).
- Duw de slede M in de middenstand (fig. 2).
- Zet op het rondsel 19 (fig. 4) met potlood een krasje.
- Zet ook een krasje op de tandheugel 8, tegenover het krasje, dat op het rondsel is gezet.
- Verwijder de voorbeugel P (fig. 2).
- Draai de as T los en trek deze er uit. (Dit is de as aan de onderzijde.)
- Nu kan de slede M er af gelicht worden.
- Met een punttang kunnen de veren 17 gemakkelijk worden vervangen.
- Plaats nu de slede M zodanig, dat de potloodkrasjes weer tegenover elkaar staan.
- Duw de as T weer op zijn plaats en schroef deze vast.
- Monteer de voorbeugel P weer. Let er op, dat deze geheel tegen het huis Q zit.
- Controleer de werking.
- Schroef de plaat I (fig. 1) weer vast.

### 6. Het vervangen van de kanaalkiezer

- Zet d.m.v. een afstemknop de indicatienaald in de middenstand.
- Draai de schroef uit het gat A en draai deze in het gat B (fig. 3).
- Verwijder de plaat I (fig. 1).
- Draai met een inbussleutel de boutjes U enkele slagen los van het rondsel 19 (fig. 4) en haal het rondsel van de as.
- Draai de schroeven B en D los (fig. 1).
- Nu kan de kanaalkiezer van de druktoetseenheid worden genomen.
- Druk de uiterst rechtse knop in en draai deze linksom tegen de stuit en dan een kwart slag terug.
- Breng de nieuwe kanaalkiezer op de juiste plaats aan. Het uitstekende nokje W moet achter de omgezette beugel X van de kanaalkiezerschakelaar vallen (fig. 5).

## INSTELLING

- De schroeven B en D (fig. 1) los-vast aandraaien.
- Zorg er voor dat de kanaalkiezeras nu precies midden tussen de twee tandheugels zit.
- Nu de schroeven B en D vast aandraaien.
- Duw een afstandstukje, bijv. een 1 mm boortje, tussen de frictieschijf 12 en het huis Q van de rechtse schakelas.

- Duw beide sleden J en M in de richting van de knoppen.
- Schuif het rondsel 19 zodanig op de as van de kanaalkiezer, dat één inbusboutje bereikbaar is.
- Beweeg een van beide sleden zeer weinig heen en weer, waarna het rondsel vanzelf tussen de beugels zal vallen.
- Duw nu het rondsel tegen de kanaalkiezer.
- Draai de schroeven V, waarmee de tandheugel 8 is bevestigd, één slag los (fig. 4).
- Duw de tandheugel 8 zover mogelijk in de richting van de kanaalkiezer, waardoor de tandspeling wordt opgeheven.
- Draai de schroeven V weer vast.
- Verwijder het afstandstukje.
- Draai de as van de kanaalkiezer met een schroevendraaier rechtsom tegen de aanslag.
- Draai één van de inbusboutjes U van het rondsel vast.
- Druk nu een willekeurige toets zover in, dat de uiterst rechtse knop juist wordt ontlast en terugspringt. Laat ook deze toets los, zodat dan alle toetsen ontlast zijn.
- Nu kunnen de sleden zodanig verschoven worden, dat ook de andere inbusbout vastgedraaid kan worden.
- Verwijder de schroef uit het gat B en plaats deze in het gat A (fig. 3).
- Druk een willekeurige toets in, en probeer de sleden J en M t.o.v. elkaar te verschuiven.  
Dit is om de speling te controleren. Ongelijke speling is een teken, dat het rondsel niet in het midden tussen de tandheugels staat. Dit kan gecorrigeerd worden door de schroeven B een weinig los te draaien en de kanaalkiezer iets te verschuiven. Draai dan de schroeven B weer vast. (Als er geen toets is in gedrukt, zal er een weinig speling zijn tussen de tandheugels en het rondsel).
- Controleer nu de afstemming en de banden met behulp van de aanwezige zenders. Het eventueel niet goed omschakelen van de banden moet met schroef Z worden bijgesteld.
- Bevestig de gedemonteerde onderdelen weer.  
Indien na montage de cijfers van de kanaalindicatieplaat niet recht voor het gat in de afdekplaat H komen, kan dit bijgesteld worden door de schroef in de beugel G iets los te draaien en de beugel G iets te verschuiven.  
Daarna de schroef weer vastdraaien.

#### 7. Het vervangen van de druktoetseenheid

- Zet d.m.v. een afstemtoets de indicatienaald in de middenstand.
- Draai de schroef uit het gat A en draai deze in het gat B (fig. 3).
- Verwijder de plaat I (fig. 1).
- Draai met een inbussleutel de boutjes U los van het rondsel 19 (fig. 4).
- Nu kan het rondsel van de as worden genomen.
- Draai de schroeven B en D los (fig. 1).
- Nu kan de kanaalkiezer van de druktoetseenheid worden genomen.
- Verwijder achtereenvolgens de onderdelen E, H, I en G.
- Verwijder de beugel A en de veer I (zie fig. 1 en 5).
- Verwijder de knoppen, zie punt 1.
- Neem de nieuwe druktoetseenheid en monteer hierop de beugel G, de beugel A, de veer I en de knoppen (fig. 1 en 5).
- Druk nu de uiterst rechtse knop in, draai deze linksom tegen de stuit en dan een kwart slag terug.
- Breng nu de nieuwe druktoetseenheid op zijn juiste plaats aan, tegen de kanaalkiezer.  
Het uitstekende nokje W (fig. 5) moet achter de omgezette beugel X van de kanaalkiezerschakelaar vallen.
- Zie verder onder punt 6, „Instelling”. Bij het terugplaatsen van de plaat E moet er op gelet worden, dat de beugel F in het gat van de beugel C valt.

#### 8. Het vervangen van een schakelas 10

- Zet d.m.v. een afstemknop de indicatienaald in de middenstand.
- Draai de schroef uit het gat A en draai deze in het gat B (fig. 3).
- Verwijder de plaat I (fig. 1).
- Draai met een inbussleutel de boutjes U enkele slagen los (fig. 4).
- Nu kan het rondsel 19 van de as worden genomen.
- Draai de schroeven B en D los (fig. 1).
- Nu kan de kanaalkiezer van de druktoetseenheid worden genomen.
- Verwijder de plaat E.
- Draai nu de knoppen één voor één rechtsom stevig tegen de stuit.
- Verwijder de beugel G.

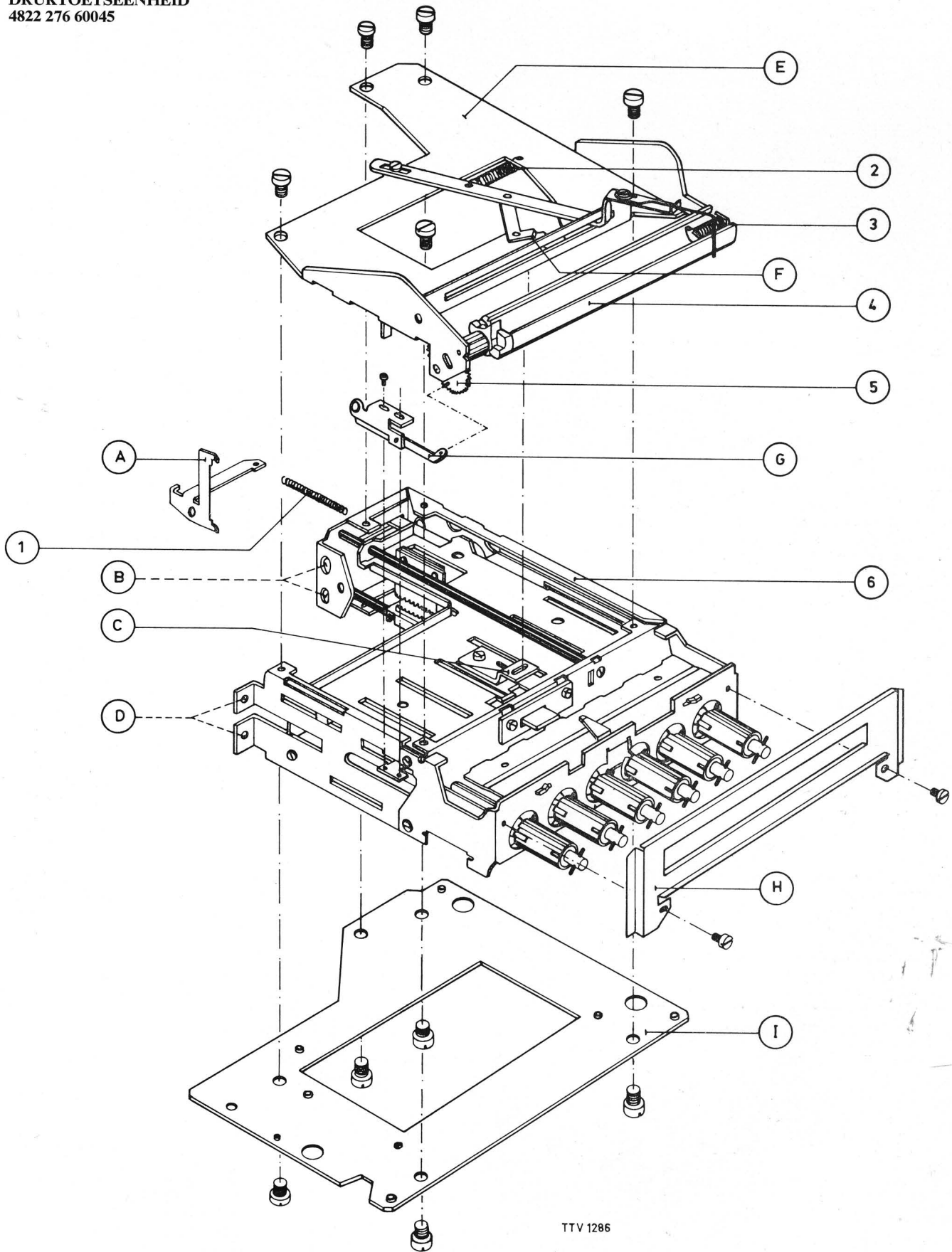
- Verwijder van de betreffende as de schakelstukken (zie onder punt 4).
- Verwijder de opsluitring N (fig. 2).
- Verwijder de sleden J en M door het uitdraaien van de assen S en T.
- Draai de schroeven L aan beide zijden los. Daardoor kan de balk K naar achteren en de beugel R uit de gleuf geschoven worden, zodat de assen vrij komen.
- Nu kan de defecte as er uit getrokken worden.
- Steek de nieuwe as er in.
- Monteer de kanaalkiezer weer. Let er hierbij op dat de assen, beugels en nokken in de juiste gleuven komen.
- Breng de kanaalkiezer op zijn juiste plaats aan tegen de druktoetseenheid. Het uitstekende nokje W (fig. 5) moet achter de omgezette beugel X van de kanaalkiezerschakelaar vallen.
- Druk de uiterst rechtse knop in, draai deze linksom tegen de stuit en daarna een kwart slag terug.
- Zie verder onder „Instelling”, punt 6.  
Bij het terugplaatsen van de plaat E moet er op gelet worden, dat de beugel F in het gat van beugel C valt.

#### 9. Het vervangen van een der tandheugels 7 en 8

- Zet d.m.v. de afstemknop de indicatienaald in de middenstand.
- Draai de schroef van het gat A in het gat B (fig. 3).
- Verwijder de plaat E (fig. 1) wanneer de kleine tandheugel 7 defect is.  
Verwijder de plaat I (fig. 1) wanneer de grote tandheugel 8 defect is.
- Verwijder de defecte tandheugel en zet de nieuwe er los-vast op.  
Zorg dat de nieuwe tandheugel een even grote afstand t.o.v. het rondsel heeft als de heugel er tegenover. (De afstand tussen de heugels moet 6,9 mm zijn.)  
Daarmee komt het rondsel precies midden tussen de tandheugels.
- Zie verder onder „Instelling”, punt 6 vanaf het derde punt.  
Als de plaat E van de druktoetseenheid is verwijderd, moet er bij het weer monteren op gelet worden, dat de beugel F in het gat van beugel C valt.

#### CODENUMMERS

Pos.		
1	Veer	4822 492 30442
2	Veer	4822 492 50484
3	Veer	4822 492 40235
4	Schaaldrager	4822 459 10172
5	Tandwiel	4822 522 30687
6	Druktoetseenheid	4822 276 60045
7	Tandheugel	4822 404 30037
8	Tandheugel	4822 404 30036
9	Rubber ring	4822 532 50523
10	Schakelas (samenstelling)	4822 535 80323
11	Pennetje	4822 535 90359
12	Frietieschijf	4822 528 20098
13	Veer	4822 492 50481
14	Nokkenschijf	4822 528 30066
15	Veer	4822 492 50482
16	Bus	4822 532 60327
17	Veer	4822 492 60939
18	Klemveer	4822 492 50483
19	Rondsel	4822 522 30688



TTV 1286

Fig.1

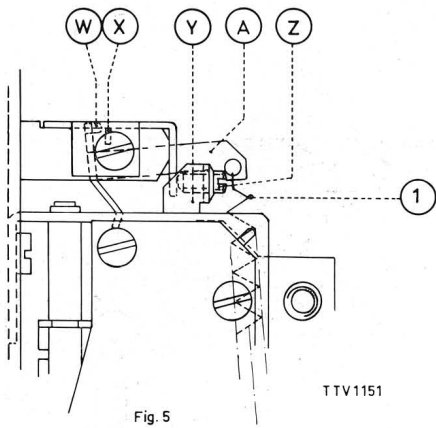


Fig. 5

TTV1151

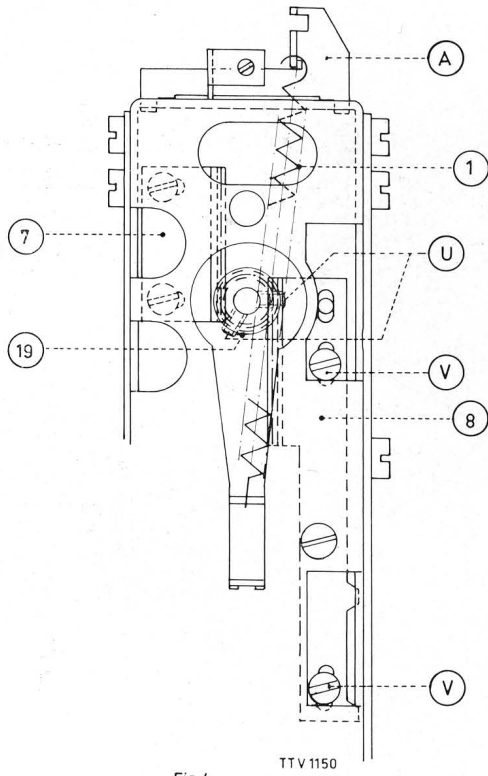


Fig. 4

TTV1150

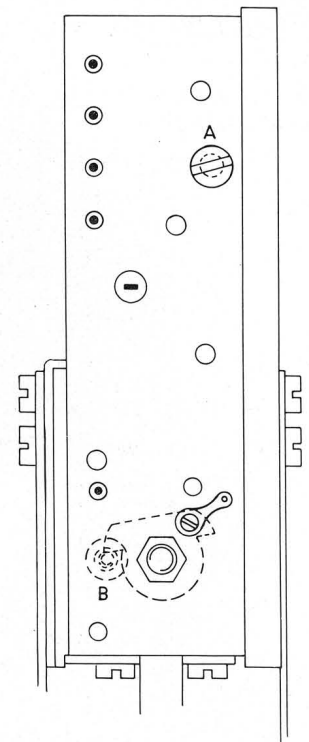


Fig. 3

TTV1148

**DRUKTOETSEENHEID**  
4822 276 60045

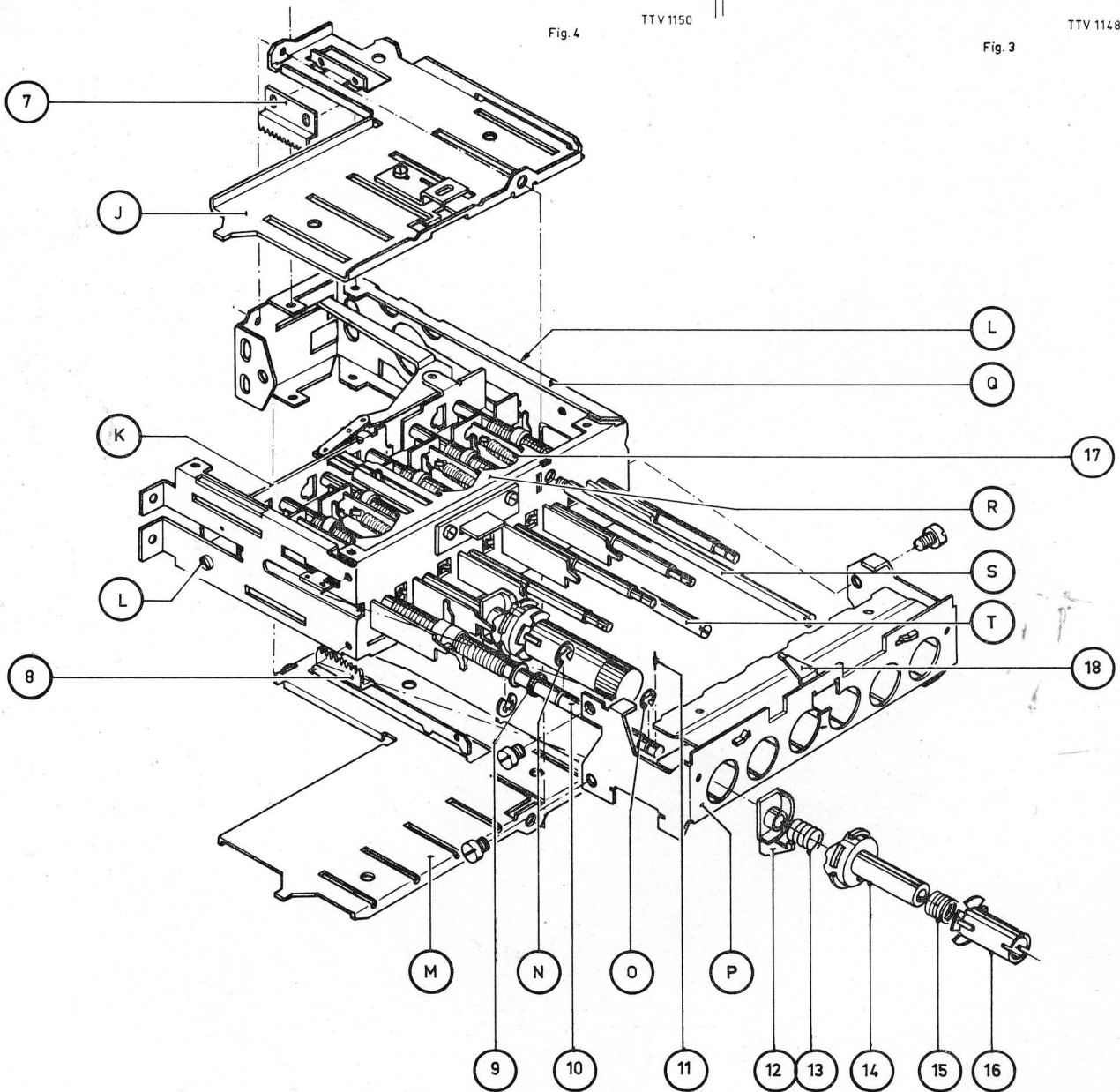


Fig. 2

TTV1287